

***Lucanus cervus* L. - Lucane cerf-volant**
(Coléoptères - Lucanidae)



Description

Corps allongé ; tête, pronotum, écusson, et pattes noirs ; élytres brun foncé à brun rougeâtre. Massue antennaire en forme de peigne, généralement formée de 4 articles, exceptionnellement plus (max. 7). Pronotum densément ponctué, bisinué en avant, avec une ligne médiane plus ou moins lisse. Élytres plus larges que le pronotum à sa base, couvertes d'une ponctuation fine.

mâle : 35-80 mm (fig. 1)

La tête est transverse, aussi large ou plus large que le pronotum, les bords en majeure partie carénés. Les mandibules sont hypertrophiées, brun rougeâtre, arquées vers l'avant, leur extrémité généralement bifide avec une forte dent médiane sur le bord interne.

femelle : 25-50 mm (fig. 2)

La tête est petite, plus étroite que le pronotum, rugueuse. Mandibules plus courtes que la tête mais robustes, noires, armées de deux dents médianes situées l'une au dessus de l'autre.

Très polymorphes : la taille du corps, la forme et les dimensions des mandibules des mâles sont assez variables.

Biologie

Les adultes se rencontrent le plus souvent sur le tronc et les branches des chênes d'où ils s'envolent au crépuscule, parfois sur les arbres fraîchement blessés dont ils lèchent la sève.

Les larves se développent en 5-6 ans, le plus fréquemment dans les cavités et les souches des chênes ou les racines de frênes, bien qu'elles puissent se rencontrer dans les bois partiellement décomposés de la plupart des essences feuillues.

Distribution (lucane_2005.shp)

Les plus gros noyaux récents (après 1990) semblent être localisés autour de Watermael-Boitsfort et en région Liégeoise autour de Cointe. Des individus sont observés à Huy, Comblain-au-Pont, Aubel. Quelques données proviennent du Hainaut (entre La Bruyère, Naast et Maurage) ; en province de

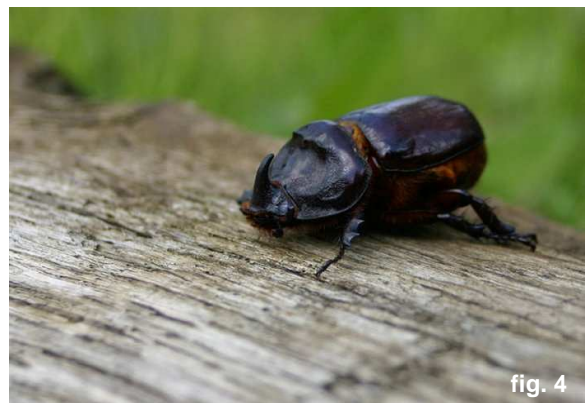
Namur : Mariembourg, Namur, entre Hour et Villers-sur-Lesse, présence ancienne attestée en Haute-Meuse ; en province du Luxembourg : Vecmont, Lorraine (vallée de la Semois et affluents).

Observation

La période la plus propice à l'observation de l'espèce semble être comprise de la mi-mai à la mi-août, avec un pic en juin. C'est au coucher du soleil qu'ils sont les plus actifs, surtout lors de soirées orageuses. Les endroits les plus propices sont les parcs et les lisières forestières exposées au sud et sur sol profond. La présence en verger haute-tige ou le long de haies vives est aussi probable.

Confusion possible

- *Dorcus paralellipedus* L. - la petite biche (fig. 3), un autre Lucanidae, est l'une des deux espèces avec laquelle *L. cervus* peut-être réellement confondu, il pourrait être pris pour une petite femelle de lucane. Il s'en distingue par la taille plus réduite (15-35 mm), l'aspect mat, plus granuleux, noire unicolore (jamais teinté de brun rougeâtre). Le bord des élytres est parallèle sur les 2/3 de leur longueur.
- La seconde espèce qui pourrait être confondue avec le lucane est *Oryctes nasicornis* L. - le rhinocéros (Coléoptères - Dynastidae). Le mâle ne pose pas de réel problème d'identification, avec la corne ornant sa tête (fig. 4). La femelle par contre ne porte pas de tel appendice. Elle se distingue par : *a.* l'aspect général plus cylindrique ; *b.* la forme du pronotum, nettement excavé dans sa partie antérieure ; *c.* la différence entre les antennes des deux espèces : assez grandes et à massue pectinée chez le lucane ; nettement plus petites et à massue ramassée chez le rhinocéros.



Il existe d'autres grands coléoptères dans notre entomofaune, appartenant aux familles des Carabidae et des Cerambycidae, mais qui se distinguent au premier coup d'œil par leurs longues antennes filiformes.

Références

DU CHATENET G. (1990) - Guide des Coléoptères d'Europe. Delachaux et Niestlé. Neuchâtel, Paris. 480 pp.

JANSSENS A. (1960) - Faune de Belgique - Insectes Coléoptères Lamellicornes. Institut Royal des Sciences Naturelles de Belgique, Bruxelles, 411 pp.

PAULIAN R. (1941) - Faune de France 38 - Coléoptères Scarabeidés. 240 pp.

THOMAS A., KERVYN T. & MAES D. (2008) - Applying species distribution modelling for the conservation of the threatened saproxylic Stag Beetle (*Lucanus cervus*). Biol. Cons., 141 : 1400-1410.

THOMAS A., KERVYN T., BECK O. & CAMMAERTS R. (2008) - Distribution of *Lucanus cervus* (Coleoptera : Lucanidae) in Belgium : surviving in a changing landscape. Rev. Ecol. (Terre & Vie), suppt. 10 : 147-152.

THOMAS A., CAMMAERTS R., KERVYN T., BECK O. & CREVECOEUR L. (2010) - Distribution and site preferences of the stag beetle, *Lucanus cervus* in Belgium (Coleoptera : Lucanidae). Bulletin S.R.B.E./K.B.V.E., 146 : 33-46.